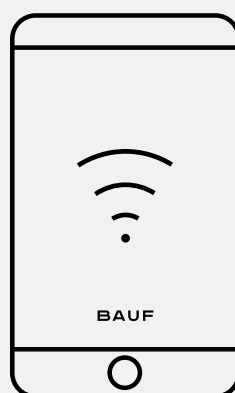


# BAUF



## ФУНКЦИЯ WI-FI РУКОВОДСТВО ПОЛЬЗОВАТЕЛЯ





## СОДЕРЖАНИЕ

1. Спецификация Wi-Fi модуля и руководство по эксплуатации .....	04
2. Установка Wi-Fi модуля (опционально).....	04
3. Скачайте и установите приложение.....	04
4. Активируйте приложение.....	05
5. Регистрация.....	05
6. Вход в аккаунт.....	06
7. Добавить устройство.....	06
8. Управление кондиционером.....	07
9. Управление аккаунтом.....	14
10. Уведомления.....	17
11. Решение проблем.....	17

# 1. СПЕЦИФИКАЦИЯ WI-FI МОДУЛЯ И РУКОВОДСТВО ПО ЭКСПЛУАТАЦИИ

## 1. Минимальные требования для смартфона:

Android версии 5.0 или выше  
IOS версии 9.0 или выше

## 2. Основные параметры для Wi-Fi модуля:

Параметры	Спецификация
Частотный диапазон сети	2.400 - 2.4835GHz
Стандарты WLAN	IEEE 802.11 b/g/n (каналы 1-14, каналы 1-13 для EU/AU, каналы 1-11 для US/CA)
Поддержка протокольного стека	IPv4/TCP/UDP/HTTPS/TLS/DNS
Поддержка безопасности	WEP/WPA/WPA2/AES128
Поддержка типов сети	STA/AP/STA+AP
Максимальная радиочастотная мощность (RF)	18.5 dbm
Частотный диапазон Bluetooth	2.402 - 2.480GHz
Радиочастотная мощность Bluetooth (RF)	9 dbm

## 3. Руководство по эксплуатации. Пожалуйста, используйте следующие простые инструкции в качестве ориентира.

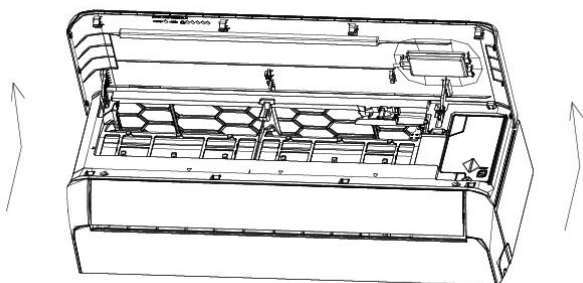
	Шаги Выполнения	Новый Аккаунт	Переустановка приложения (если зарегистрировано ранее)
Шаг 1	Загрузка и установка приложения	ДА	ДА
Шаг 2	Активация приложения	ДА	ДА
Шаг 3	Регистрация аккаунта	ДА	НЕТ
Шаг 4	Вход в аккаунт	ДА	ДА
Шаг 5	Добавить устройство для управления	ДА	Зарегистрированное устройство останется

### Примечание:

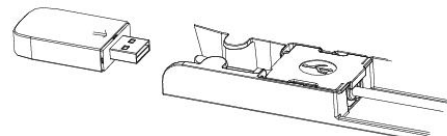
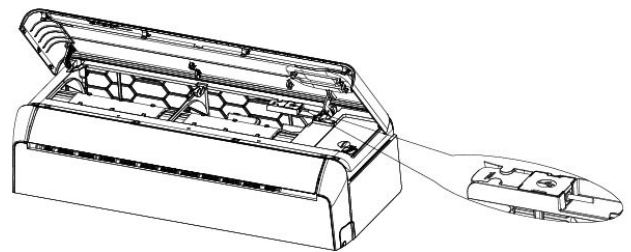
Если вы ранее зарегистрировали аккаунт и добавили устройство, при повторной установке приложения и входе в систему добавленное устройство останется.

## 2. УСТАНОВКА WI-FI МОДУЛЯ (ОПЦИОНАЛЬНО)

### 1. Откройте панель внутреннего блока.



- Снимите крышку с USB Wi-Fi, следуя стрелке, и вставьте модуль USB Wi-Fi в зарезервированный USB-порт на рамке.



## 3. СКАЧАЙТЕ И УСТАНОВИТЕ ПРИЛОЖЕНИЕ



SmartLife-SmartHome

### Для смартфонов Android

**Метод 1:** Отсканируйте QR-код с помощью сканера браузера, чтобы скачать и установить приложение.



**Метод 2:** Откройте Google «Play Store» на вашем смартфоне, найдите «SmartLife - Smart Home», скачайте и установите приложение.

### Для смартфонов iOS

**Метод 1:** Отсканируйте QR-код и следуйте инструкциям, чтобы перейти в «App Store», скачать и установить приложение.



**Метод 2:** Откройте Apple «App Store» на вашем смартфоне, найдите «SmartLife - SmartHome», скачайте и установите приложение.

### Примечание:

Пожалуйста, разрешите доступ к хранилищу, местоположению и камере для этого приложения при установке. В противном случае могут возникнуть проблемы при его использовании.

## 4. АКТИВИРУЙТЕ ПРИЛОЖЕНИЕ

При первом использовании приложение необходимо активировать.

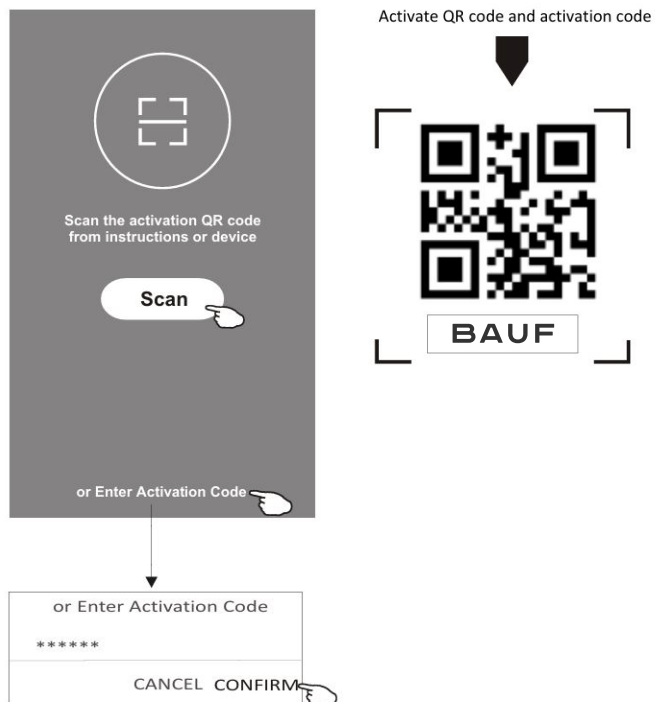
1. Запустите приложение «SmartLife-SmartHome» на вашем смартфоне.



SmartLife-SmartHome

2. **Метод 1:** Нажмите кнопку «Сканировать» и отсканируйте правильный QR-код для активации.

**Метод 2:** Нажмите «или введите код активации» внизу экрана, затем введите код активации и нажмите «ПОДТВЕРДИТЬ».

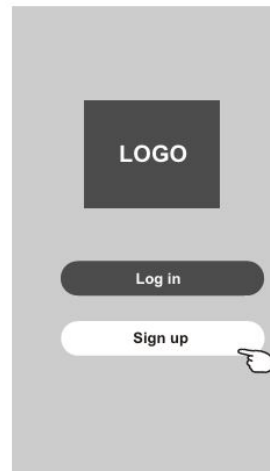


### Примечание:

Без QR-кода или кода активации вы не сможете активировать приложение и использовать его, пожалуйста, храните их в безопасности.

## 5. РЕГИСТРАЦИЯ

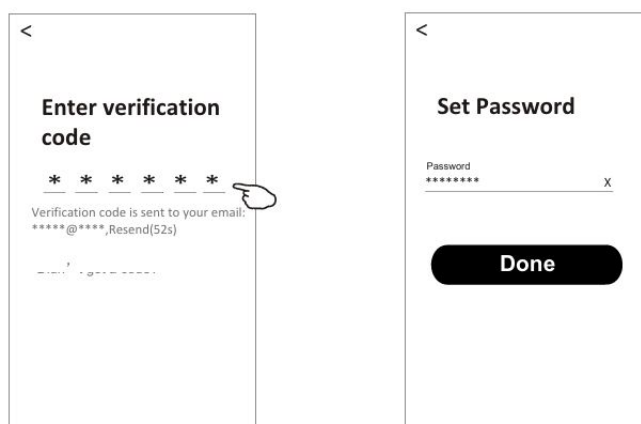
Если у вас нет аккаунта, нажмите кнопку «Зарегистрироваться».



1. Нажмите «>» и выберите страну.
2. Введите свой адрес электронной почты.
3. Нажмите кнопку «Получить код подтверждения».

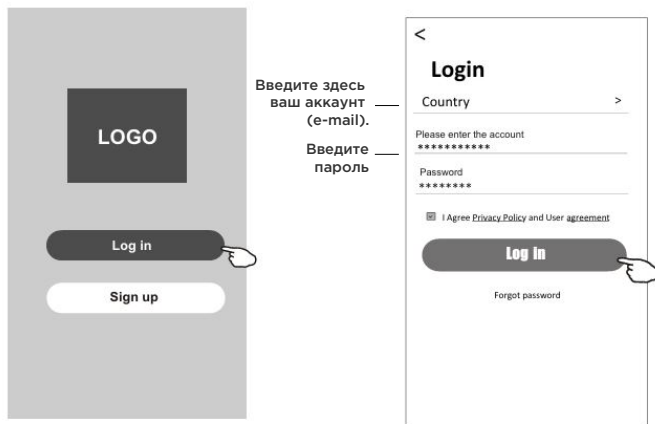


6. Введите код подтверждения, который вы получили на электронную почту.
7. Установите пароль от 6 до 20 символов, включающий буквы и цифры.
8. Нажмите «Готово».



## 6. ВХОД В АККАУНТ

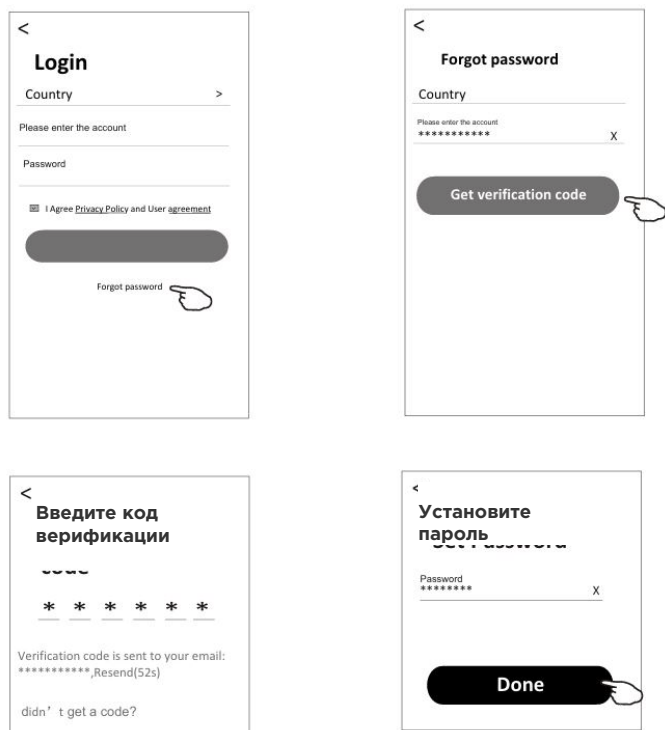
1. Нажмите «Войти с существующим аккаунтом».
2. Введите зарегистрированный аккаунт и пароль.
3. Нажмите и внимательно прочитайте «Политику конфиденциальности» и «Пользовательское соглашение», затем выберите «Согласен». Нажмите кнопку «Войти».



## ЗАБЫЛИ ПАРОЛЬ

Если вы забыли пароль или хотите его сбросить, выполните следующие действия:

1. Нажмите «Забыли пароль».
2. Введите ваш аккаунт (адрес электронной почты) и нажмите кнопку «Получить код подтверждения».
3. Введите код подтверждения, полученный на ваш e-mail.
4. Установите новый пароль и нажмите кнопку «Готово».

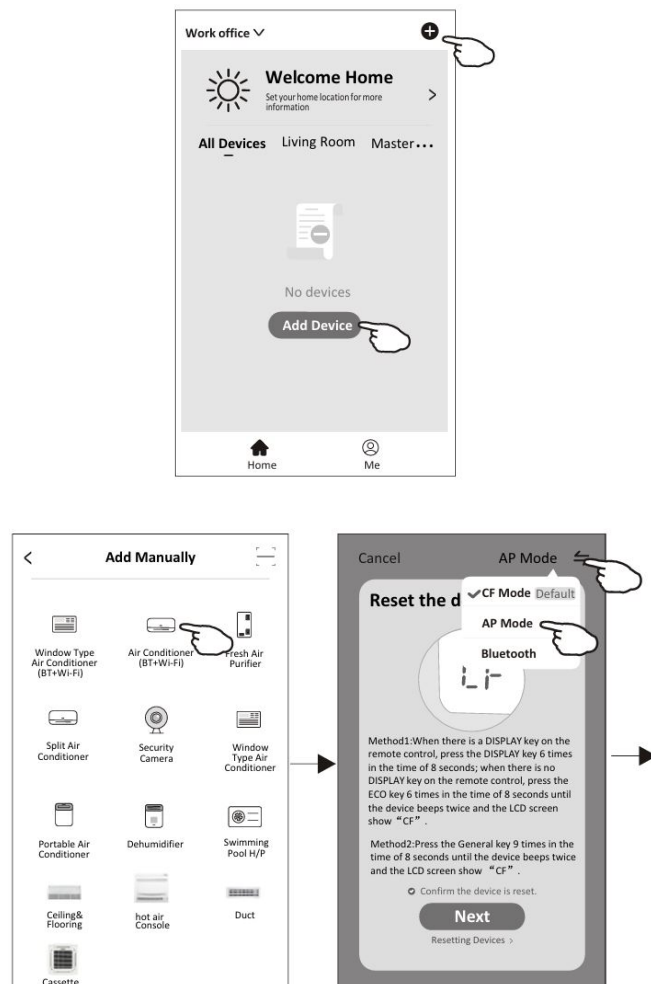


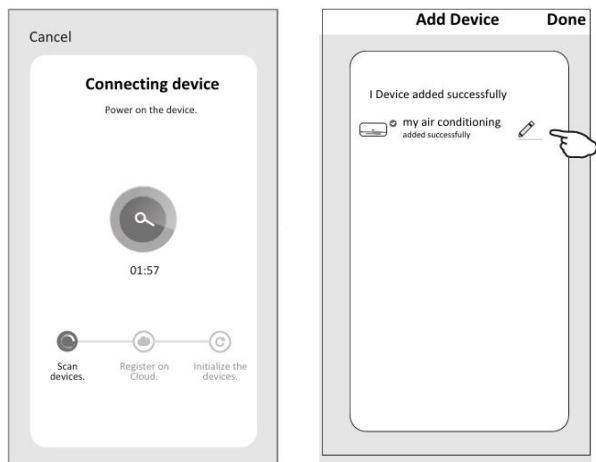
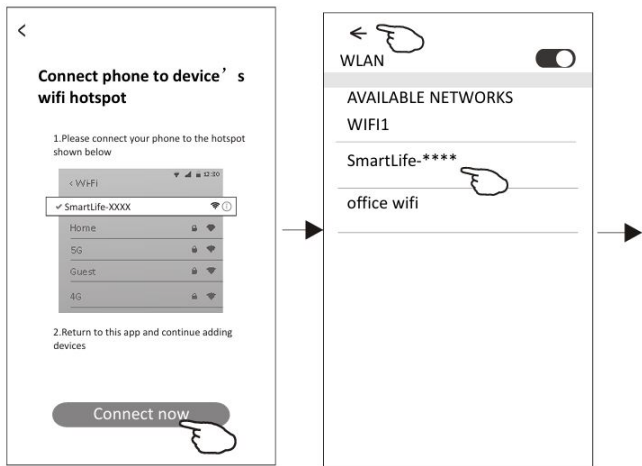
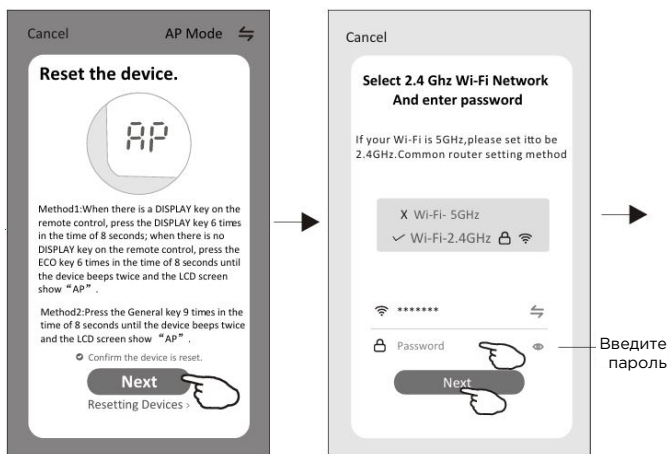
## 7. ДОБАВИТЬ УСТРОЙСТВО

### Режим AP

- Включите внутренний блок, запуск кондиционера не требуется.
- Нажмите «+» в правом верхнем углу экрана «Главная» или выберите «Добавить устройство» в комнате, где нет устройств.
- Нажмите на значок «Кондиционер (BT+Wi-Fi)».
- Нажмите ⇌ в правом верхнем углу и выберите «AP Mode», затем следуйте инструкциям на экране для сброса Wi-Fi модуля, установите флажок «Подтвердите, что устройство сброшено», затем нажмите «Далее».
- Введите пароль от Wi-Fi, к которому подключен ваш смартфон, затем нажмите «Далее».
- Внимательно прочитайте инструкцию и нажмите «Подключиться сейчас».
- На экране настроек сети выберите «SmartLife-\*\*\*» и нажмите «←».
- Вы увидите процент выполнения подключения, при этом на дисплее внутреннего блока последовательно будут мигать «PP», «SA», «AP»:

«PP» означает «Поиск роутера»  
«SA» означает «Подключение к роутеру»  
«AP» означает «Подключение к серверу»

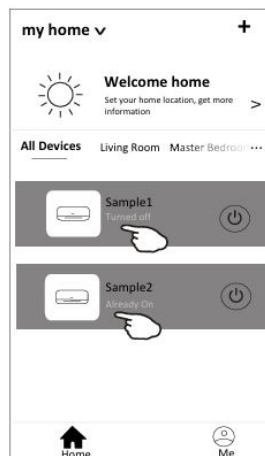




## 8. УПРАВЛЕНИЕ КОНДИЦИОНЕРОМ

Экран управления устройством откроется автоматически после добавления устройства.

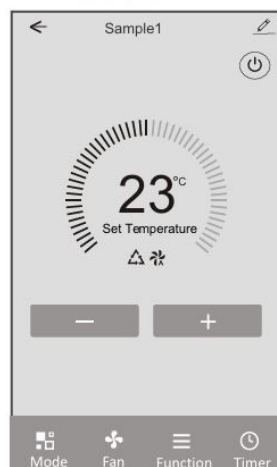
Экран управления устройством можно открыть вручную, нажав на название устройства на главном экране.



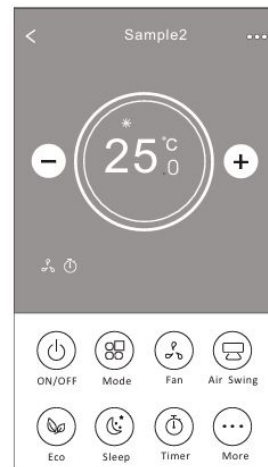
### Примечание:

Существуют две разные формы управления в зависимости от программного обеспечения или прошивки Wi-Fi модуля. Пожалуйста, внимательно прочитайте руководство в соответствии с фактическим интерфейсом управления.

#### Форма управления 1

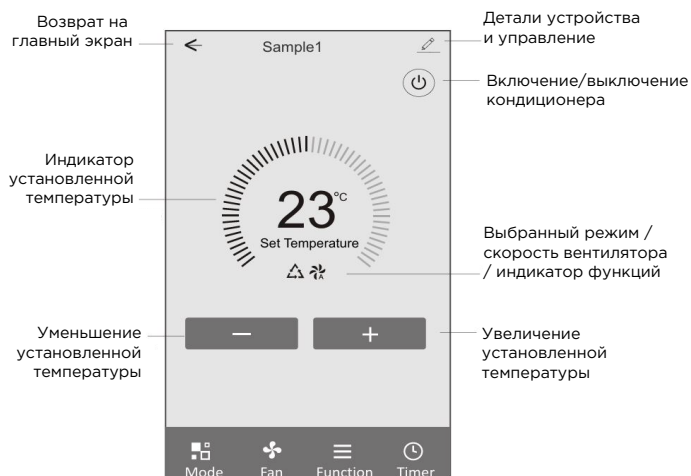


#### Форма управления 2



## ФОРМА УПРАВЛЕНИЯ 1

### Основной интерфейс управления



## ФОРМА УПРАВЛЕНИЯ 1 - НАСТРОЙКА РЕЖИМА

1. Нажмите MODE, чтобы открыть экран выбора режима.
2. Выберите один из режимов: Feel (Комфорт), Cool (Охлаждение), Heat (Отопление), Dry (Осушение), или Fan (Вентиляция).
3. Чтобы отменить настройку режима, коснитесь любой области вокруг установленной температуры.



## ФОРМА УПРАВЛЕНИЯ 1 - ВЫБОР СКОРОСТИ ВЕНТИЛЯТОРА

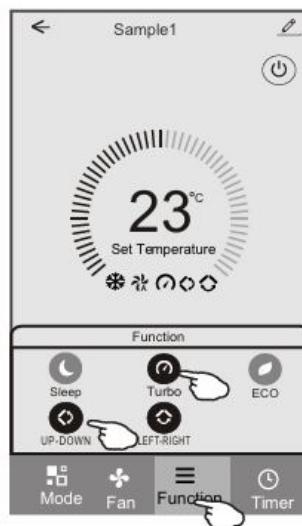
1. Нажмите FAN, чтобы открыть экран выбора скорости вентилятора.
2. Выберите одну из следующих скоростей вентилятора: Высокая/Средняя/Низкая/Авто.
3. Нажмите в любом месте вокруг установленной температуры, чтобы отменить выбор.



## ФОРМА УПРАВЛЕНИЯ 1 - НАСТРОЙКА ФУНКЦИИ

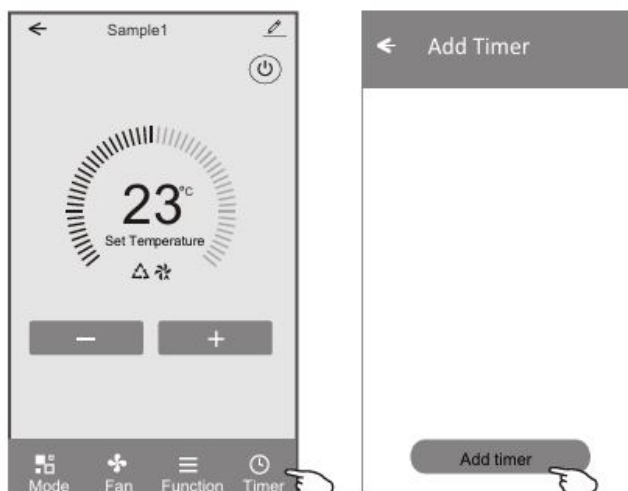
1. Нажмите FUNCTION, чтобы открыть экран выбора функции.
2. Выберите одну из следующих функций: Сон/Турбо/Эко.
3. Для автоматического поворота выберите Вверх-Вниз/Влево-Вправо для направления поворота.

4. Нажмите в любом месте вокруг установленной температуры, чтобы отменить настройку функции.

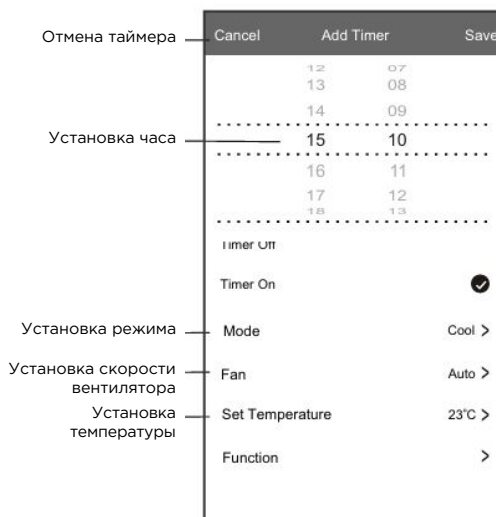


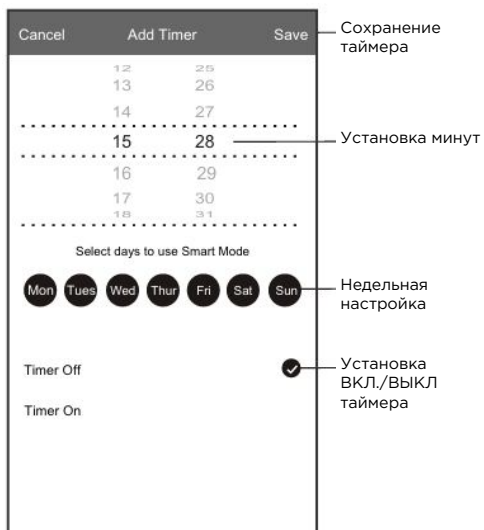
## ФОРМА УПРАВЛЕНИЯ 1 - ДОБАВЛЕНИЕ ТАЙМЕРА

1. Нажмите TIMER, чтобы открыть экран добавления таймера.
2. Нажмите "Добавить таймер".



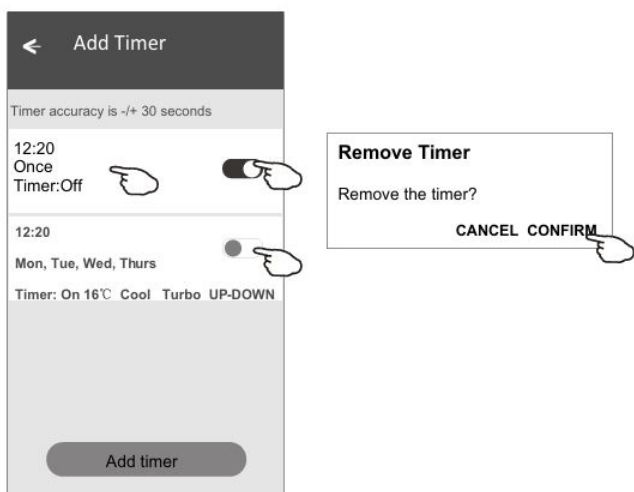
3. Выберите время, выберите повторяющиеся дни и включение/выключение таймера.
4. Выберите режим, скорость вентилятора, функцию и установите температуру для включения таймера.
5. Нажмите "Сохранить", чтобы добавить таймер.





## ФОРМА УПРАВЛЕНИЯ 1 - УПРАВЛЕНИЕ ТАЙМЕРОМ

1. Нажмите на панель таймера, чтобы отредактировать таймер, как при добавлении таймера.
2. Нажмите на переключатель, чтобы включить или отключить таймер.
3. Удерживайте панель таймера около 3 секунд, чтобы открыть экран удаления таймера, затем нажмите «ПОДТВЕРДИТЬ» и удалите таймер.



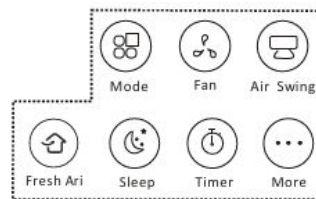
## ФОРМА УПРАВЛЕНИЯ 2

### Основной интерфейс управления



### Примечание:

Это может немного отличаться в зависимости от модели кондиционера. **Пример ниже:**



## ФОРМА УПРАВЛЕНИЯ 2 - НАСТРОЙКА РЕЖИМА

1. Нажмите кнопку Режим.
2. На экране Режим будет 5 режимов, нажмите одну кнопку, чтобы установить рабочий режим кондиционера.
3. Нажмите кнопку X, чтобы вернуться на главный экран управления.
4. Режим и фон изменятся на экране.



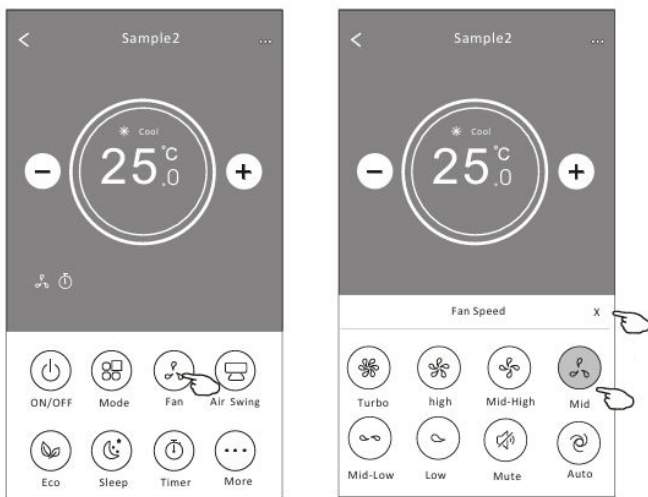
### Примечание:

Пожалуйста, ознакомьтесь с подробностями каждого режима в руководстве пользователя для более комфортного управления.

## ФОРМА УПРАВЛЕНИЯ 2 - ВЫБОР СКОРОСТИ ВЕНТИЛЯТОРА

1. Нажмите кнопку скорости вентилятора.
2. Выберите желаемую скорость вентилятора и нажмите на неё.
3. Нажмите кнопку X, чтобы вернуться на основной экран управления.
4. Индикатор выбранной скорости вентилятора появится на экране.

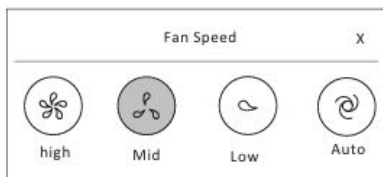
Режим	Скорость вентилятора
Охлаждение	Все скорости
Вентиляция	Все скорости
Осушение	
Отопление	Все скорости
Авто	Все скорости



**Примечание:**

Скорость вентилятора не может быть отрегулирована в режиме осушения.

**Примечание:** Экран скорости вентилятора может немного отличаться в зависимости от модели кондиционера. **Пример ниже:**

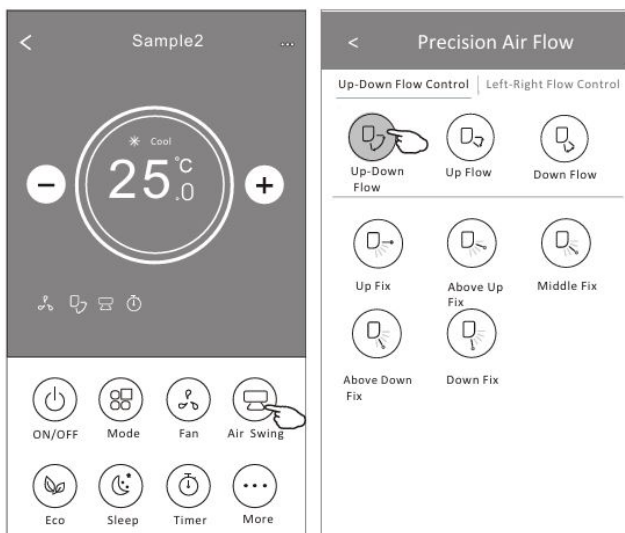


**ФОРМА УПРАВЛЕНИЯ 2 - КОНТРОЛЬ НАПРАВЛЕНИЯ ВОЗДУХА**

1. Нажмите кнопку Precision Air Flow или кнопку Swing Flow.
2. Выберите желаемое направление потока воздуха и нажмите на него.
3. Нажмите кнопку X, чтобы вернуться на главный экран управления.
4. Индикатор выбранного направления потока воздуха появится на экране.

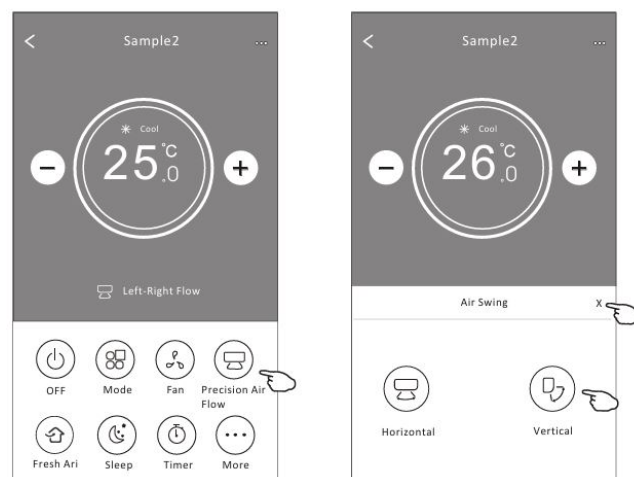
**Примечание:**

Для некоторых моделей без автоматического движения воздуха влево-вправо, если вы активируете эту функцию, вы услышите звуковой сигнал, но никаких действий не произойдет.



**Примечание:** Основной экран управления и экран регулировки воздушного потока могут немного отличаться в зависимости от модели кондиционера.

**Пример ниже:**



**ФОРМА УПРАВЛЕНИЯ 2 - ФУНКЦИЯ ЭКО**

1. Для функции ECO просто нажмите кнопку, чтобы активировать функцию, кнопка загорится, и индикатор появится на экране.
2. Нажмите снова, чтобы отключить функцию.
3. Контроль температуры для некоторых моделей кондиционеров:  
 В режиме охлаждения новая установленная температура будет  $\geq 26^{\circ}\text{C}$ .  
 В режиме обогрева новая установленная температура будет  $\leq 25^{\circ}\text{C}$ .

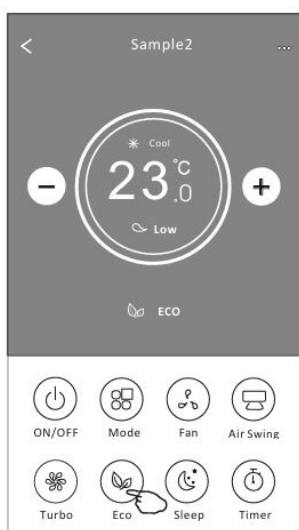
Режим	Функция Эко
Охлаждение	Да
Вентиляция	
Осушение	
Отопление	Да
Авто	

ECO отключен в режимах Fan/Dry/Auto.



**Примечание:**

Основной экран управления и экран режима Eco могут немного отличаться в зависимости от модели кондиционера. **Пример ниже:**



**Примечание:**

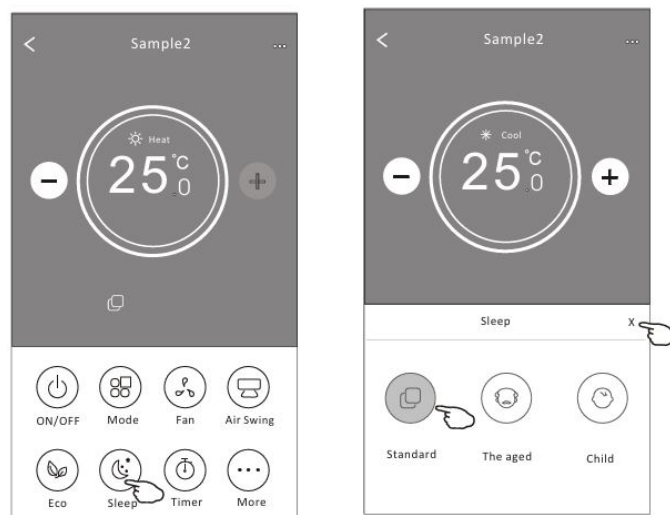
Eco также отключен в режимах Turbo/Sleep для некоторых моделей кондиционеров.

**ФОРМА УПРАВЛЕНИЯ 2 - ФУНКЦИЯ СНА**

1. Нажмите кнопку Sleep.
2. Выберите желаемый режим сна и нажмите на него.
3. Нажмите кнопку X, чтобы вернуться на главный экран управления.
4. Индикатор выбранного режима сна появится на экране.

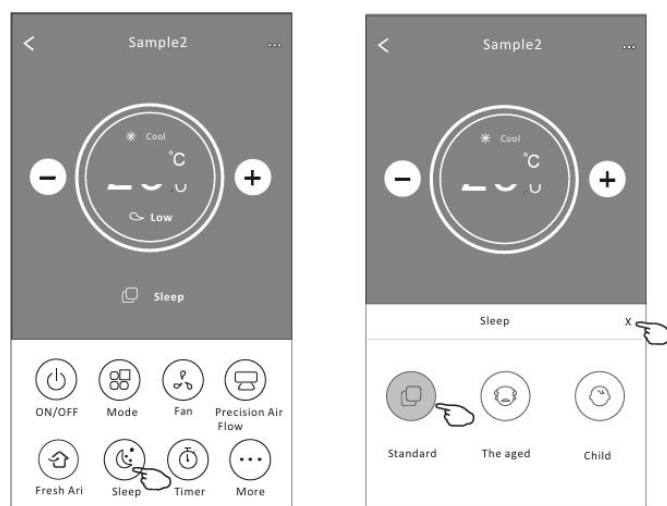
Режим	Функция Сна
Охлаждение	Да
Вентиляция	
Осушение	
Отопление	Да
Авто	

Функция Сна отключена в режимах Fan/Dry/Auto.



**Примечание:**

Основной экран управления могут немного отличаться в зависимости от модели кондиционера. **Пример ниже:**

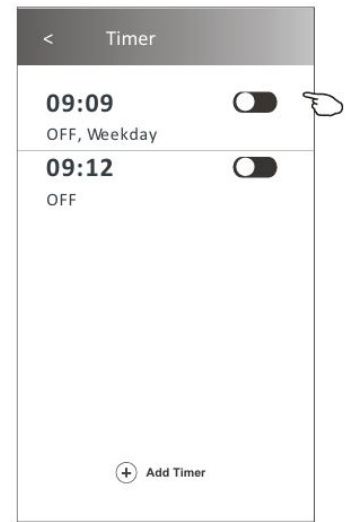
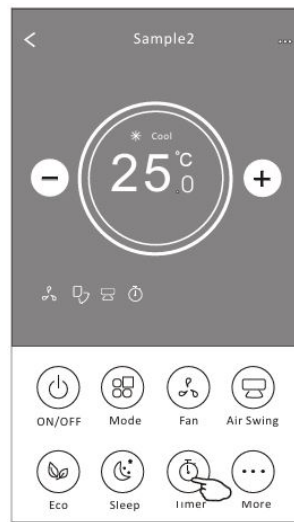
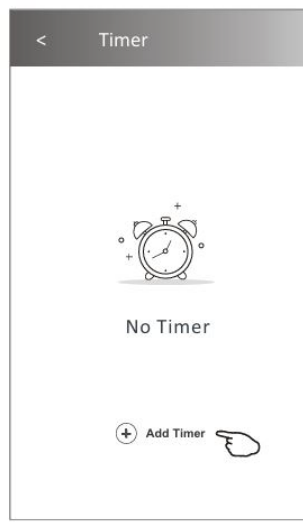
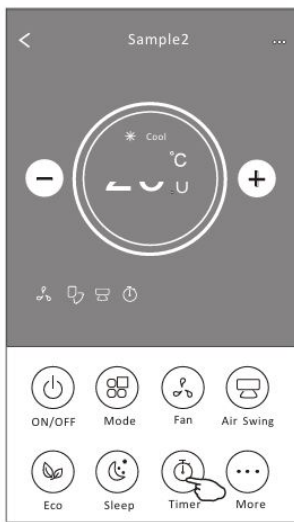


**Примечание:**

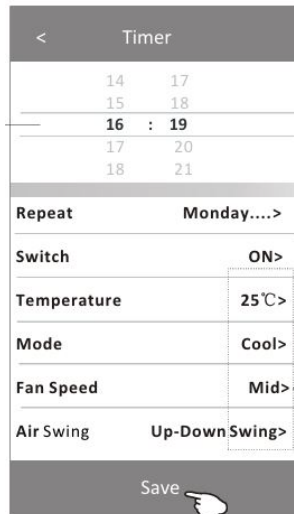
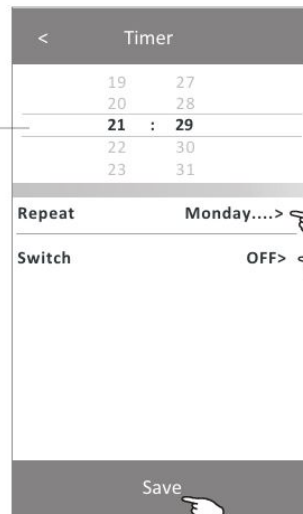
Функция Сна также отключена в режимах Turbo/Sleep для некоторых моделей кондиционеров.

**ФОРМА УПРАВЛЕНИЯ 2 - НАСТРОЙКА ТАЙМЕР (ВКЛ.)**

1. Нажмите кнопку Timer.
2. Нажмите + в правом верхнем углу основного экрана таймера.
3. Установите время/повторение даты/включение питания/установку температуры/режим/скорость вентилятора/точную настройку воздушного потока по вашему желанию и затем нажмите Save.
4. Таймер появится на основном экране таймера.



Прокрутите вверх или вниз, чтобы выбрать время.



Нажмите на "Повтор" > затем выберите желаемые дни повтора или "Один раз", затем нажмите "Подтвердить" для выбора.



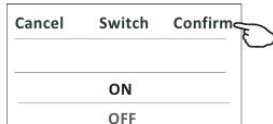
Нажмите на "Переключить" > затем прокрутите экран, чтобы выбрать Включить и подтвердить.



Нажмите на "Повтор" > затем выберите желаемые дни повтора или "Один раз", затем нажмите "Подтвердить" для выбора



Нажмите на "Переключить" > затем прокрутите экран, чтобы выбрать ВКЛ и подтвердить.

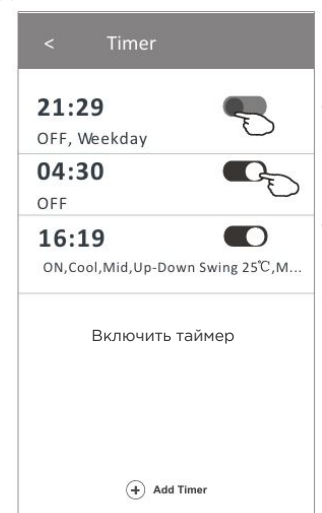
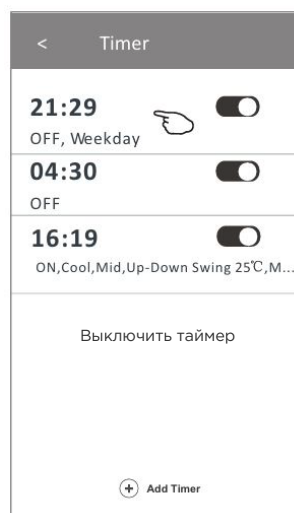


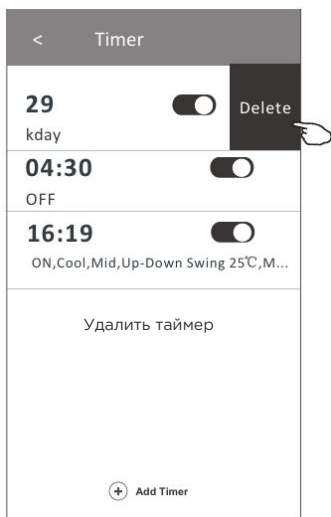
## ФОРМА УПРАВЛЕНИЯ 2 - НАСТРОЙКА ТАЙМЕР (ВЫКЛ.)

1. Нажмите кнопку Timer.
2. Нажмите + в правом верхнем углу основного экрана таймера.
3. Выберите время/повтор/выключение, затем нажмите Save.
4. Таймер (выключен) появится на основном экране таймера.

## ФОРМА УПРАВЛЕНИЯ 2 - УПРАВЛЕНИЕ ТАЙМЕРОМ

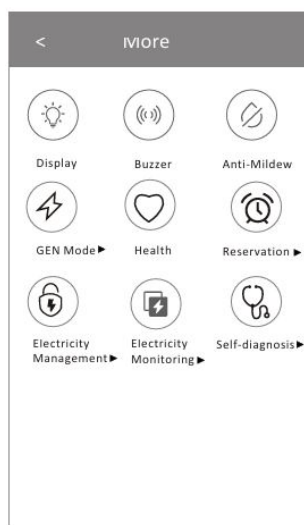
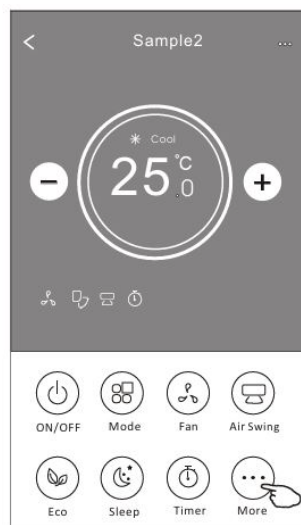
1. **Изменить настройки таймера:** Нажмите на любую часть строки таймера, кроме переключателя, чтобы попасть в экран настроек таймера, измените настройки и затем нажмите "Сохранить".
2. **Включить или отключить таймер:** Нажмите на левую сторону переключателя, чтобы отключить таймер. Нажмите на правую сторону переключателя, чтобы включить таймер.
3. **Удалить таймер:** Проведите строку таймера справа налево, пока не появится кнопка "Удалить", затем нажмите "Удалить".





## ФОРМА УПРАВЛЕНИЯ 2 - БОЛЬШЕ ФУНКЦИЙ

1. Нажмите на кнопку More, чтобы управлять дополнительными функциями, если она появляется на экране.



### Примечание:

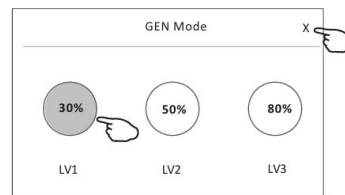
Некоторые модели кондиционеров не имеют кнопки "Дополнительно".

### Примечание:

Внешний вид может отличаться, некоторые значки будут скрыты, если кондиционер не имеет этой функции или она не активирована в текущем режиме.

2. Нажмите на  Display для включения/выключения светодиодного дисплея внутри помещения.
3. Нажмите на  Buzzer для включения/выключения звукового сигнала при работе через Wi-Fi приложение.
4. Нажмите на кнопку  Anti-Mildew для активации функции противогрибковой обработки, если она доступна на экране. После отключения кондиционера начнется процесс сушки, снижение остаточной влаги и предотвращение появления плесени. После завершения функции, она автоматически отключится.
5. Нажмите на кнопку  Health для включения/выключения функции здоровья, если она доступна на экране. Она активирует функцию антибактериального ионизатора. Эта функция доступна только для моделей с ионизатором.

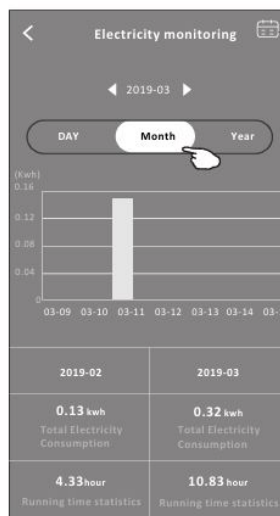
6. Нажмите на кнопку  GEN Mode, если она доступна на экране. В этом режиме вы можете выбрать один из трех уровней тока. Кондиционер будет поддерживать правильный ток для экономии энергии.



7. Нажмите на кнопку «Electricity Monitoring», если она доступна на экране. В этой функции вы можете отслеживать потребление электроэнергии кондиционером.



Electricity Monitoring ▶

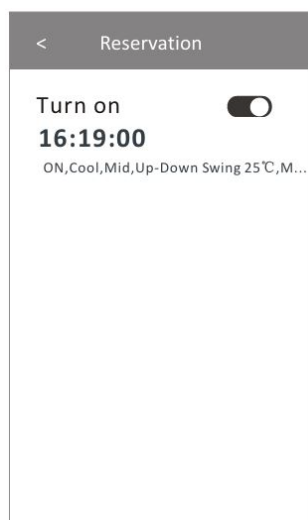
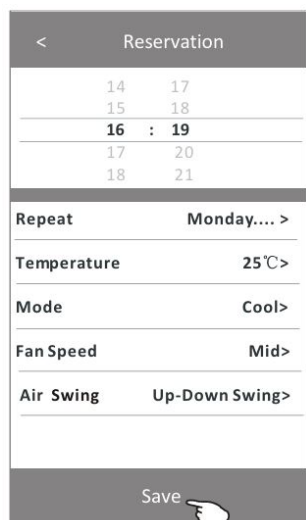
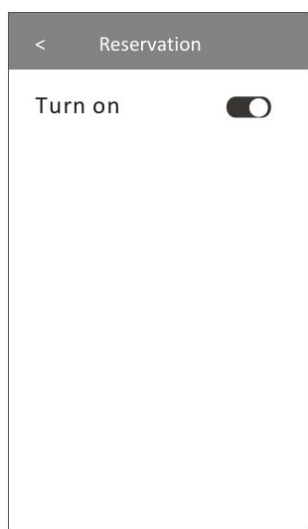


Вы можете нажать эту кнопку, чтобы открыть календарь и выбрать дату.

8. Нажмите кнопку  Self-Cleaning, если она доступна на экране. Проверьте детали функции самоочистки в руководстве пользователя.
9. Нажмите кнопку  Heat, если она доступна на экране. Эта функция помогает поддерживать температуру в комнате согласно деталям функции Heat в руководстве пользователя.
10. Нажмите кнопку «Reservation», если она доступна на экране. Вы можете установить время, дни повторения, температуру, режим, скорость вентилятора, поток воздуха по своему усмотрению, а затем нажать «Save», чтобы активировать функцию. Кондиционер автоматически достигнет ваших настроек в назначенное время.



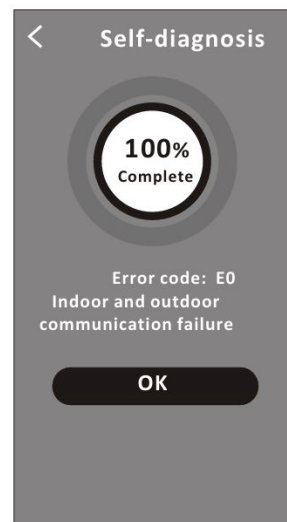
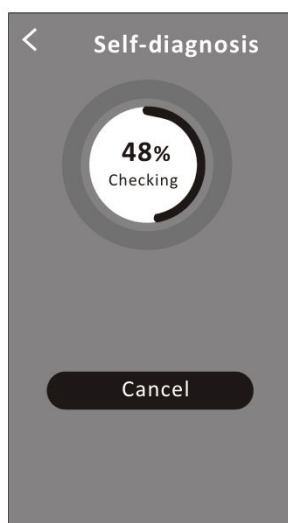
Reservation ▶

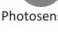


11. Нажмите кнопку «Self-diagnosis», если она доступна на экране. Кондиционер автоматически проведет самодиагностику и, если возможно, отобразит код ошибки и инструкции по устранению проблемы.




Self-diagnosis ▶




12. Нажмите кнопку , если она доступна на экране. Эта функция позволяет кондиционеру автоматически включать/выключать дисплей в зависимости от интенсивности света.



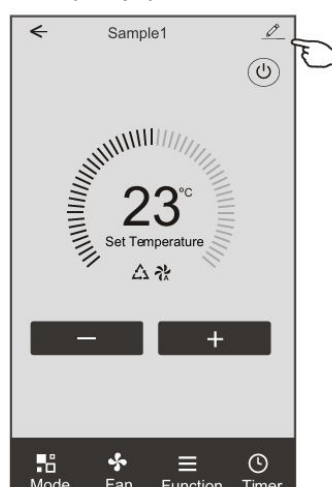
13. Нажмите кнопку , если она доступна на экране. В этой функции кондиционер будет подавать мягкий воздушный поток через микропоры на дефлекторе.

## 9. УПРАВЛЕНИЕ АККАУНТОМ

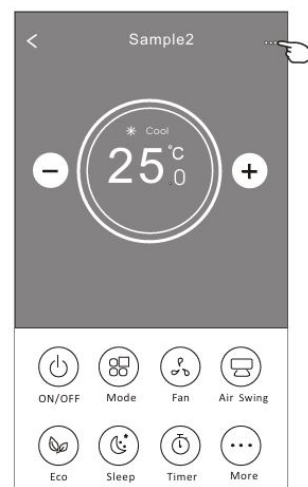
### ДЕТАЛИ УСТРОЙСТВА И УПРАВЛЕНИЕ

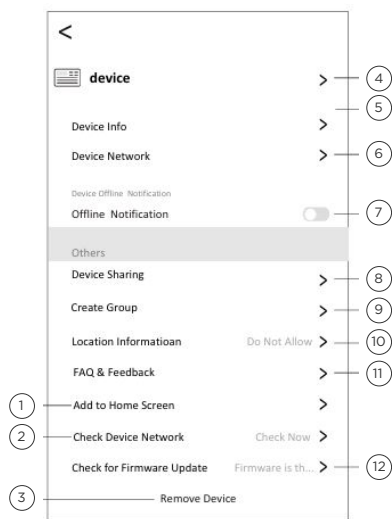
Нажмите на  в Форме управления 1 или нажмите ... в Форме управления 2, чтобы попасть на экран деталей устройства. Здесь вы можете получить полезную информацию и поделиться устройством с другими аккаунтами. Внимательно ознакомьтесь с изображениями и инструкциями. Экран основного управления может немного отличаться в зависимости от модели кондиционера.

Форма управления 1



Форма управления 2

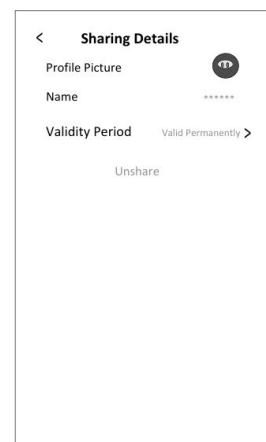
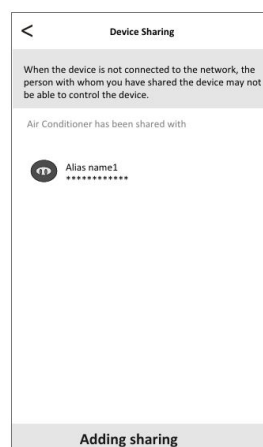
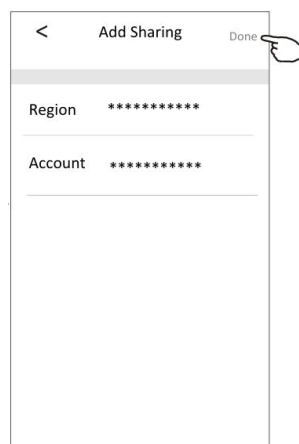
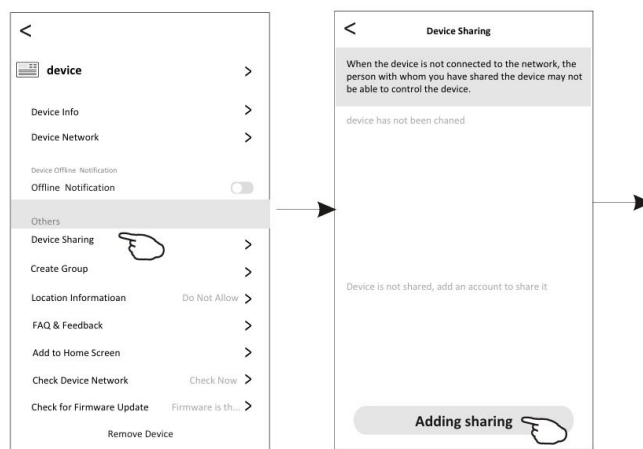




1. Нажмите, чтобы добавить устройство на главный экран.
2. Нажмите, чтобы проверить статус сети устройства.
3. Нажмите, чтобы удалить устройство, и оно будет сброшено автоматически после удаления.
4. Нажмите, чтобы изменить название устройства.
5. Нажмите, чтобы проверить виртуальный идентификатор/название Wi-Fi/IP-адрес/MAC-адрес/часовой пояс/сигнал Wi-Fi.
6. Нажмите, чтобы настроить сеть.
7. Включить/выключить уведомления офлайн.
8. Нажмите, чтобы поделиться устройством с другим аккаунтом.
9. Нажмите, чтобы настроить групповое управление.
10. Нажмите, чтобы настроить информацию о местоположении.
11. Часто задаваемые вопросы и отправка обратной связи или предложений администратору приложения.
12. Проверьте и обновите прошивку.

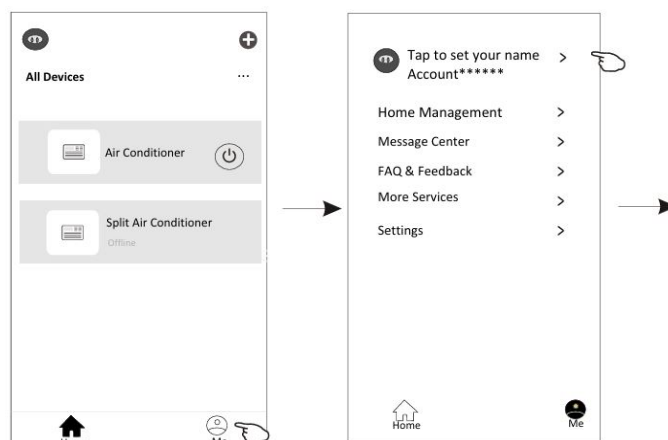
### Как поделиться устройствами с другими аккаунтами?

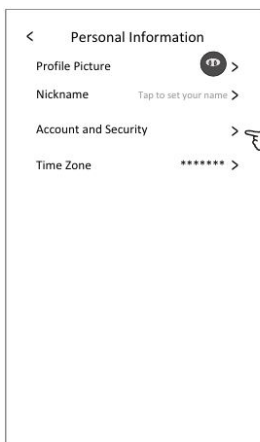
1. Нажмите «Поделиться устройством», чтобы открыть экран устройства для обмена.
2. Нажмите «Добавить общий доступ».
3. Выберите регион и введите аккаунт, с которым хотите поделиться.
4. Нажмите «Готово», и аккаунт появится в вашем списке общего доступа.
5. Полученные члены общего доступа должны удерживать главный экран и провести вниз, чтобы обновить список устройств. Устройство появится в списке устройств.



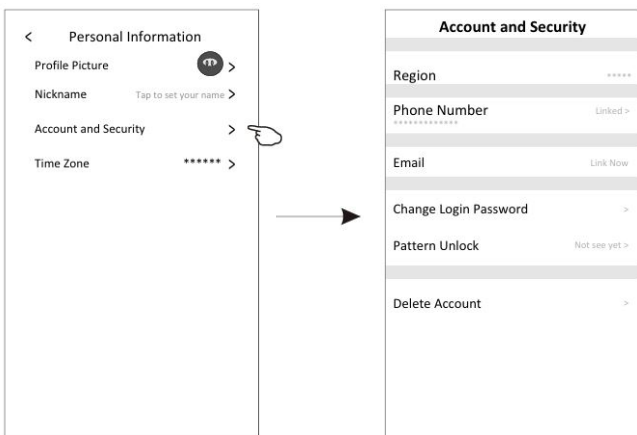
## НАСТРОЙКА ПРОФИЛЯ АККАУНТА

### Настройка аккаунта



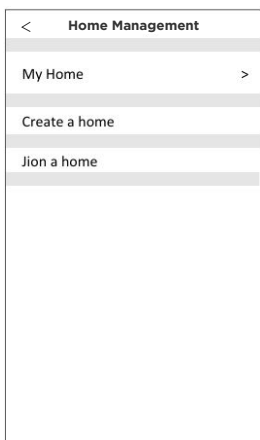
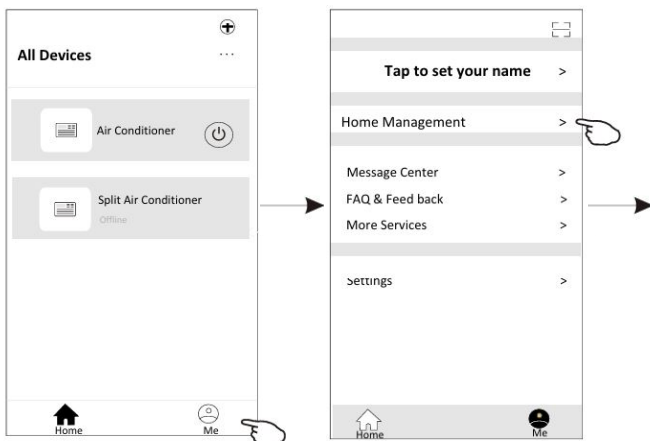


## Аккаунт и безопасность

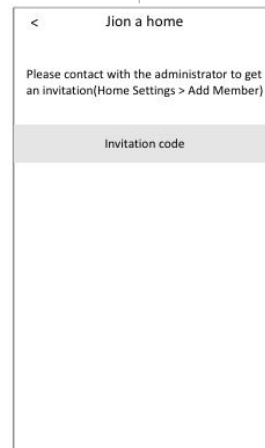
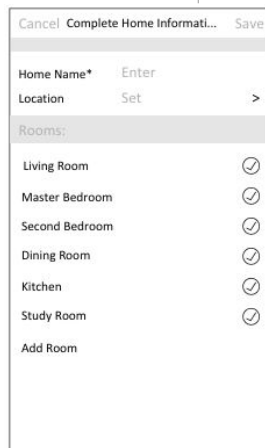
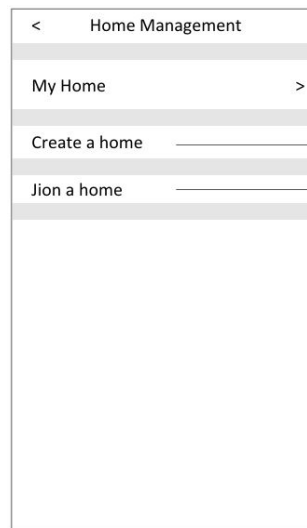


## УПРАВЛЕНИЕ ДОМОМ (СЕМЬЯ)

### 1. Нажмите «Home Management»



2. Введите название дома, установите ваше местоположение и укажите комнаты, выбрав рекомендованную комнату, такую как Гостиная, или нажав Добавить комнату.
3. Создать дом
4. Присоединиться к дому Введите код приглашения и нажмите ->



## 10. УВЕДОМЛЕНИЯ

- Для технического обновления могут быть отключения фактических предметов от указанных в руководстве. Пожалуйста, ориентируйтесь на ваш фактический продукт и приложение.
- Приложение для умного кондиционера может быть изменено без уведомления для улучшения качества, а также может быть удалено в зависимости от обстоятельств со стороны производителей.
- В случае ослабления сигнала Wi-Fi умное приложение может быть отключено. Убедитесь, что внутренний блок кондиционера находится рядом с маршрутизатором.
- Для маршрутизатора необходимо включить функцию DHCP сервера.
- Подключение к интернету может не удаваться из-за проблем с брандмауэром. В этом случае свяжитесь с вашим интернет-поставщиком.
- Для безопасности системы смартфона и настройки сети убедитесь, что приложение для умного кондиционера доверено.

## 11. РЕШЕНИЕ ПРОБЛЕМ

Описание	Анализ причины
<b>Кондиционер не может быть настроен успешно.</b>	<ol style="list-style-type: none"><li>1. Проверьте, что SSID маршрутизатора WLAN и пароль правильно введены на мобильном устройстве;</li><li>2. Проверьте, есть ли дополнительные настройки маршрутизатора WLAN, как показано ниже:<ul style="list-style-type: none"><li>• Брандмауэр, установленный на маршрутизаторе или ПК</li><li>• Фильтрация MAC-адресов</li><li>• Скрытый SSID</li><li>• DHCP сервер</li></ul></li></ol> Перезагрузите маршрутизатор WLAN, мобильное устройство и кондиционер (WLAN модуль), затем снова подключите кондиционер в режиме CF. Перед перезагрузкой убедитесь, что никто уже не подключен к тому же кондиционеру.
<b>Мобильное устройство не может управлять кондиционером.</b>	Когда кондиционер (WLAN модуль) перезагружается и приложение отображает "Удалить устройство", игнорирование этого подтверждения приведет к потере разрешения на управление кондиционером с мобильного устройства. Вам нужно будет снова подключить кондиционер в режиме CF. В случае отключения питания, мобильное устройство потеряет разрешение на управление кондиционером на 3 минуты после восстановления питания (уведомление появится на мобильном устройстве). Если вы не можете управлять приложением (кондиционером) даже после восстановления питания, вам нужно будет снова подключить кондиционер в режиме CF.

**Мобильное устройство не может найти кондиционер.**

**1.** В приложении Smart Life отображается, что устройство кондиционера оффлайн. Проверьте следующие условия:

- Кондиционер был перенастроен.
- Кондиционер выключен из-за отсутствия питания.
- Маршрутизатор не подключен к сети.
- Кондиционер не может подключиться к маршрутизатору.
- Кондиционер не может подключиться к сети через маршрутизатор.
- Мобильное устройство не может подключиться к сети.

**2.** После добавления устройства оно исчезает из списка устройств. Держите и проведите вниз, чтобы обновить список устройств. Если изменений не произошло, закройте приложение и откройте его снова.





+49 7941 6433976  
bauf-climate.de  
support@bauf-home.de

**ФУНКЦИЯ WI-FI  
РУКОВОДСТВО ПОЛЬЗОВАТЕЛЯ**